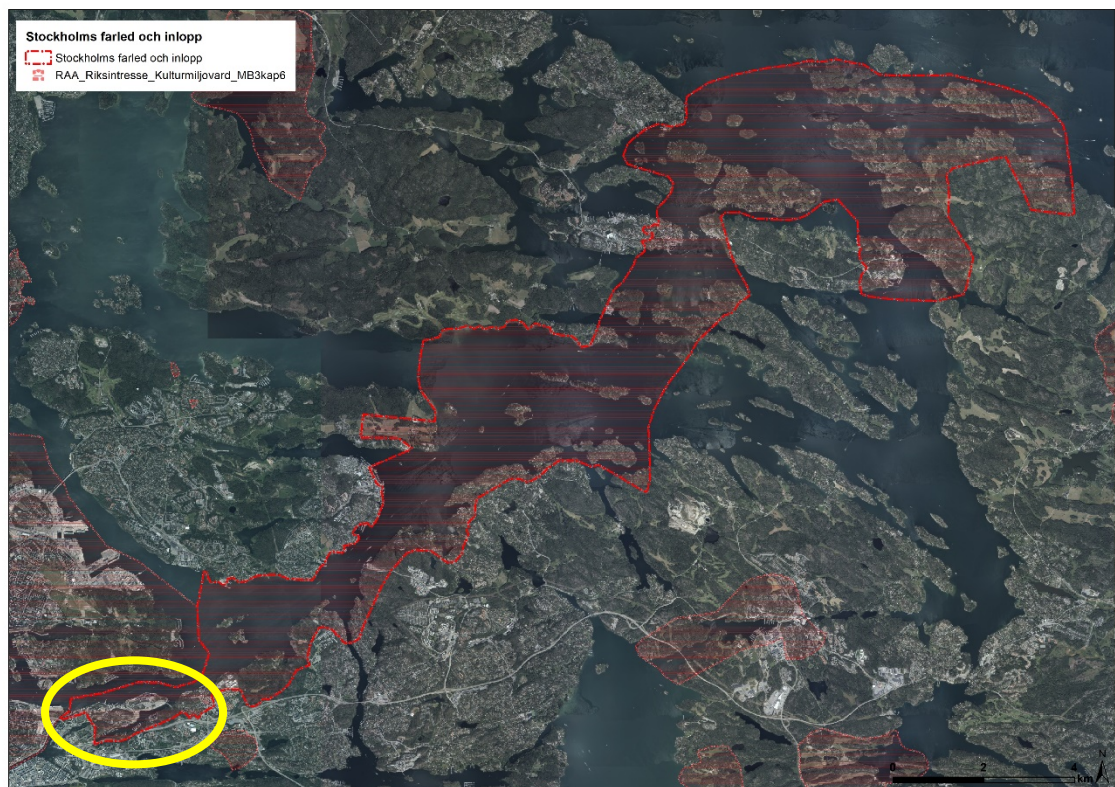


Förhållningsätt för hantering av riksintresset Norra Sicklaön och norra Saltsjö-Boo -Älsvik -Vaxholm-Oxdjupet -Lindalssundet-Norra Värmdölandet, även kallat Stockholms farled och inlopp (AB 51, 58) i området kring Svindersviken



Riksintresset Stockholms farled och inlopp, Svindersviken inringat.

Bakgrund

Nacka stad kallas det nya, täta, blandade området som skapas på västra Sicklaön. Den blå tunnelbanelinjen förlängs till Centrala Nacka med tre stationer; Sickla, Järsla och Nacka. Ett avtal är upprättat mellan Nacka kommun, staten och Stockholms region där Nacka kommun förbinder sig att bygga 13 500 bostäder på västra Sicklaön (Nacka stad) och staten och regionen förlänger tunnelbanelinjen till Nacka.

Delar av det område som ska utvecklas till Nacka stad ingår i och påverkar riksintresset för kulturmiljö Norra Sicklaön och norra Saltsjö-Boo – Älsvik – Vaxholm och Värmdö kommun.



I Nacka har vi stor respekt för kulturmiljöernas värden för människan men vi ser också stora behov av att tillföra bostäder, verksamheter och service till regionen.

I detta PM har en fördjupning av riksintressets värden och förhållningssätt till riksintresset tagits fram för Svindersviken som ingår i riksintresseområdet. Här representeras ett flertal av riksintressets uttryck. Genom att konkretisera de värden som finns och analysera deras tålighet föreslås förhållningssätt för planeringen att utgå ifrån med syfte att undvika en negativ kumulativ effekt.

Med stöd av den underlaget bedömer Nacka kommun att vi kan hantera riksintressena i den planering som redan pågår utan att det påverkar de åtaganden om bostäder och verksamheter som vi har förbundit oss till i Stockholmsförhandlingen. Den fördjupade förståelsen för och de anpassningar vi kommer att jobba med innebär rimliga avvägningar mellan olika intressen.

Riksintressets motiv och uttryck, reviderade 2018-08-21

Motivering

Riksintressen gäller geografiska områden som har pekats ut därför att de innehåller nationellt viktiga värden och kvaliteter. Områden kan vara av riksintresse för både bevarande och exploatering. Bestämmelserna om riksintressen finns i 3 och 4 kapitlet miljöbalken (1998:808). Riksintressebeskrivningen ska ge en koncentrerad redogörelse av de kulturhistoriska värden som utgör riksintresseområdet. Den består av två delar, motivering och uttryck. Riksantikvarieämbetet uppdaterar beskrivningstexterna löpande, dessa är från 2018.

Farledsmiljö utmed inloppet till Stockholm via Vaxholm, som visar skärgårdens betydelse för huvudstadens sjöfart, livsmedelsförsörjning och rekreativliv, som speglar levnadsbetingelserna för innerskärgårdens befolkning och dess behov av färdstråk till staden alltsedan medeltiden, och som berättar om Stockholms utbyggnad och försvarsansträngningar med tillhörande samhällsbildningar. Här kan levnadsförhållandena för olika sociala skikt utläsas, liksom utvecklingen inom industri, transportteknik, försvar och arkitektur. (Farledsmiljö, kommunikationsmiljö, kust- och skärgårdsmiljö, Fästnings- och skansmiljö-befästningssystem, militär miljö, småstadsmiljö, industrimiljö, sommarnöjesmiljö).

Uttryck för riksintresset

Farledsmiljö, kommunikationsmiljö, kust- och skärgårdsmiljö (Nacka kn, Lidingö kn, Vaxholms kn, Värmdö kn). Naturhamnar/ankringshamnar från segelfartygsepoken med vrak och andra fornlämningar samt spår efter förtöjningar och landuppehåll. Sjömärken, fyrar och andra fysiska lämningar för farledens behov att vägleda sjöfarten fram till sekelskiftet 1900. Sjökrogsbyggnader, Fjäderholmarnas kroggrund och andra lämningar efter sjögästgiverirörelsen fram till sekelskiftet 1900. Hamnar och varv. Ångbåtsbryggor med tillhörande kringbyggnader som t ex väntkurar. Tullhus (Vaxholm). Sprickdalsbetonad



skärgårdsterräng som speglar skärgårdsbefolkningens levnadsbetingelser och förutsättningarna för odling och bebyggelse. Vårdkase- och telegrafberg med lämningar.

Fästnings- och skansmiljöer – befästningssystem (Vaxholms kn och Värmdö kn).

Lämningar efter avspärningar, skansar och befästningssystem från 1500-talet fram till 1900-talets mitt som speglar befästningskonstens utveckling. Mur- och vallanläggningar.

Fredriksborgs fästning med tillhörande byggnader från 1700-talet vid Oxdjupet (Värmdö kn). Vaxholms kastell och Rindö redutt samt batteriplatser. Oskar-Fredriksborg och Byviksfortet vid Oxdjupet. Befästningslinjen Vaxholmslinjen med batteriplatser och fort (Vaxholms kn). Befästningslinjen Värmdölinjen/Myttingelinjen med batterier, fort och befästningsverk kring Oxdjupet (Värmdö kn).

Militära miljöer (Vaxholms kn och Värmdö kn). Kasern- och stabsbyggnader, officersbostäder, förråd, militärläger med tillhörande byggnader fram till 1900-talets mitt. Vaxholms kustartilleriregimentsområde på Rindö med olika typer av regementsbyggnader, t ex kaserner och chefsbostäder (Vaxholms kn).

Småstadsmiljö – Vaxholm (Vaxholms kn). Stadsbildningen Vaxholm på Vaxön, framväxt som ett servicesamhälle till 1500-talets fästningsbygge med uttryck för den förindustriella skärgårdsstaden med inslag av befästningar och militära byggnader. Orten som tullstation och knutpunkt för handel, kommunikation och krogrörelse för den centrala delen av skärgården. Tullhus från 1700-talet vid fästningssundet. Stads kärnans rätvinkliga gatunät speglande den äldsta stadens utbredning med ursprung i 1600-talets gatureglering.

Återstående äldre träbebyggelse från tiden före det sena 1800-talets expansion.

Fiskarbefolkningens småskaliga stugbebyggelse i Norrhamn med oregelbundet gatunät, små tomter samt bryggor och sjöbodas. Avläsbara hamnlägen/hamnvikar. Torg med rådhus i centrala delen, stadskärnans sammanhängande bebyggelsesiluetten med inslag av kuperad skärgårdsterräng. Kyrka vid rutnätsstadens västra utkant. Kastellet och Rindö redutts roll som landmärkesbyggnader. Den expansiva utbyggnadsfasens bebyggelse från 1800-talets senare hälft fram till omkring 1920 som uttrycker bad- och sommarnöjesortens historia. Parkmiljöer och det s k Lägret, militär övningsplats på stadens tidigare ängs- och åkermarker som omvandlats till stadspark. Villabebyggelse för sommargäster i stadens utkanter, bl a Ekudden-Västerhamn. Sommarnöjesepokens bebyggelseuttryck, såsom badhus och Vaxholms hotell. Vaxholms vattentorn, kommunalteknisk anläggning med landmärkesroll för innerskärgården.

Industrimiljöer (Nacka kn) med fabriksbyggnader, kajer, lämningar, tekniska strukturer, bostäder, kontorshus, servicebyggnader koncentrerade till Nackas norra kuststräcka från Danvikstull till Nacka strand/Augustendal. F d saltbruket Henriksborg från 1680-talet, senare mentalsjukhus för Danvikens hospital och arbetarbostäder för intilliggande industrier. Danvikens hospitals huvudbyggnad från 1720-talet och den yngre anläggningen Danvikshem från 1915, uttryck för den markägare som ivrade för industrietableringar från starten på 1500-talet fram till sekelskiftet 1900. Hospitalet bedrev tidigt kvarnverksamhet



och hospitalsbyggnaden från 1700-talet ligger över kvarnrännan. Det sena 1800-talets industriella epok med utbyggnadsfaser från 1900-talets industriella epok. Anläggningar lokaliserade sjönära nedanför och på de bergsbranter som kännetecknar kustområdet. Finnboda varv och de storskaliga ångkvarnarna Saltsjöqvarn med Mannagrynskvarnen samt kvarnen Tre kronor på Kvarnholmen. Till industrierna hörande bostadsbyggnader, kontorshus och anläggningar samt tekniska strukturer. Kvarnholmens funktionalistiska byggnader. Motorfabriken Augustendal, i dag Nacka strand, från sekelskiftet 1900 med fabriks- och kontorshus samt bostadshus. Utmed farleden belägna småbåtsvarv och andra mindre varv från sent 1800-tal och tidigt 1900-tal (samtliga kommuner).

Sommarnöjesmiljö (Nacka kn, Lidingö kn, Vaxholms kn, Värmdö kn). Sommarlantgårdar från 1700-talet och 1800-talets första hälft för Stockholms välbeställda borgerskap. Svindersvik, Lilla och Stora Nyckelviken (Nacka kn), Älrviks gård (Lidingö kn) samt gårdar på norra Värmdölandet och vid Lindalssundet (Värmdö kn). Odlingsmarker, gårdsbyggnader, trädgårdar, parker, alléer och brygglägen. Sommarvillor från 1800-talets mitt fram till 1900-talets början utmed ångbåtslederna samt mindre fritidshus/sportstugor från 1900-talets första hälft. Naturtomter och luftiga bebyggelsegrupper. Brygglägen med tillhörande mindre byggnader i form av badhus och väntkurer. Inslag av parkvegetation. Byggnader för nöje, t ex lusthus och paviljonger. Avläsbar arkitekturstilutveckling från de rikt dekorerade schweizer- och cottagestilarna från 1800-talets senare hälft med verandor och pittoreska utbyggnader, till det tidiga 1900-talets mer strama villor som utvecklats till en nationalromantisk stilinriktning med robusta detaljer och allmogeinspirerade detaljer och färgsättningar. Mindre sportstugor med drag av nationalromantiken eller 1900-talets modernism, speglade rekreationslivets utveckling. Visborgs minnes semesterhem vid Kungshamn med grupper av små, enkla uthyrningsstugor påminnande om samtida sportstugor. (Riksintresset finns inom Nacka, Lidingö, Vaxholm och Värmdö kommun).



Riksintresset Stockholms farled och inlopp.

Kulturhistoriska aspekter

Svindersvikens täta koncentration av uttryck från flera epoker är ett resultat av områdets långa bebyggelseutveckling.

Svindersviken ligger intill Stockholms inlopp som sedan medeltiden varit en viktig kommunikationsled mellan skärgården och huvudstaden. Vattenvägarna var länge de viktigaste kommunikationslederna och farleden till Stockholm var livligt trafikerad, både av skärgårdsbönder med mindre båtar och mer långväga handelsfartyg och andra besökare. Dockan längst in i Svindersviken var under 1700-talet en av farledens många krogar. Kring Svindersviken finns även obebyggda områden som visar den sprickdalsbetonade skärgårdsterrängen som speglar skärgårdsbefolkningens livsbetingelser. Namnet Ryssviken har tolkats som en plats där man har lagt ut ryssjor. Senare etablerades många små båtvarv i området.

Friluftslivets miljöer i skärgården berättar om hur olika samhällsklassers möjligheter till rekreation har förändrats från 1700-talet och framåt. En av de bäst bevarade tidiga sommarnjöjena i Stockholmsområdet är Svindersviks lilla sommarherrgård från 1740-talet som uppfördes av direktören vid Ostindiska kompaniet Claes Grill efter ritningar av Carl

Hårleman. Villa Kullen strax väster om Svindersvik berättar i stället om hur industrialismens växande borgarklass vid mitten av 1800-talet började söka sig bort från den smutsiga staden under sommarmånaderna. Etableringen av sommarvillor längs den tidigare otillgängliga kusten är också nära kopplad till utbyggnaden av ångbåtstrafiken under 1800-talet.



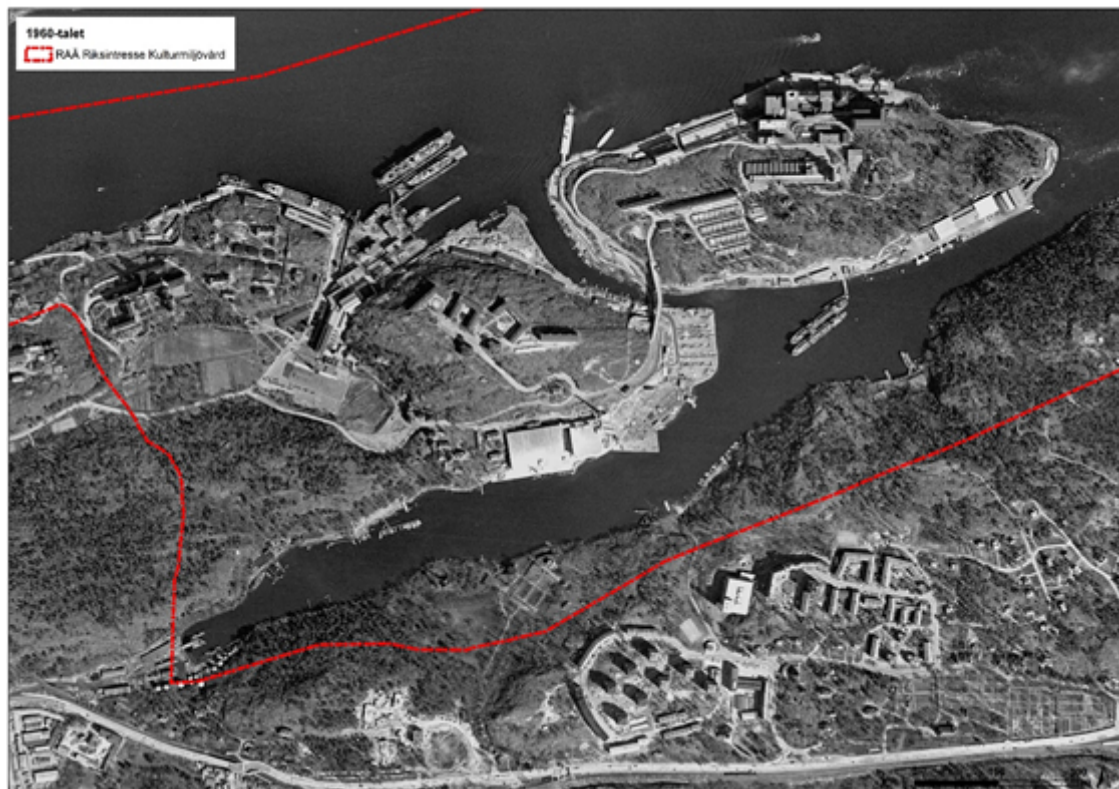
Svindersviken enligt karta över Söcklaön från 1774. Svindersviks gård, Dockans krog och två beckbruk har etablerats i området.

Industrierna kring Svindersviken började uppstå redan på 1600-talet då Danvikens hospital upplät mark strax utanför hospitalsområdet för saltsjuderi och beckbruk. De tidiga industrierna var små och sysselsatte bara ett fåtal arbetare. I slutet av 1800-talet tog den industriella utvecklingen fart och en rad storskaliga industrier etablerades i området. Läget intill farleden och tillgång till mark för storskaliga industrier i närheten av Stockholm var de främsta orsakerna till etableringarna i området. De första industrierna etablerades på platsen för de äldre beckbruken. Stockholms superfosfatfabrik startade 1871 vid Gäddviken och 1873 anlade Bergsunds mekaniska verkstad ett varv på vid Finnboda, när båtarna som byggdes på verkstaden hade blivit för stora för att tas genom Slussen. På 1890-talet etablerades ångkvarnen Tre Kronor på Hästholmen som senare började kallas Kvarnholmen. När KF tog över kvarnen 1922 började området omvandlas till en storindustri med flera olika verksamheter. De tidiga arbetarbostäderna utgjordes av spridd trähusbebyggelse och hyreskaserner, men i början av 1930-talet uppförde KF radhus och smalhus som räknas som funktionalistiska pionjärverk i Sverige. I början av 1950-talet uppfördes ett bostadsområde på Finnberget för främst arbetare på Finnboda varv.

Under rekordåren i slutet av 1960-talet tillkom Henriksdalsbergets storskaliga, borgliknande bostadsområde som både planlades och ritades av bröderna Erik och Tore Ahlsén.



Svindersviken på 1920-talet enligt karta över Stockholm med omnejd. Nya industrier med tillhörande bostäder och kontor har etablerats vid Dockan, Finnboda, Gäddviken, Hästholmen och Ryssbacken. Svindersviks gård och Villa Kullen omges av en stor trädgårds- och parkanläggning.



Svindersviken på ortofoto i början av 1960-talet. Området präglas av storindustrier med tillhörande bostadsområden. Svindersviks gård har ännu hela parkanläggningen intakt.



Svindersviken på ortofoto 2008 efter nedläggning av industrierna och i början av den nu pågående omvandlingen.



Riksintressanta värden i området kring Svindersviken (från länsstyrelsens fördjupande beskrivning av riksintresset)

Som komplement till riksintressebeskrivningen tar länsstyrelsen fram ett fördjupat kunskapsunderlag. Skrivningarna nedan är från länsstyrelsens fördjupade beskrivning av riksintresset.

Topografins förutsättningar för bebyggelseutvecklingen längs med inloppet är mycket märkbart i riksintresset. Sprickdalslandskapets dramatiska förkastningsbranter och varierade karaktär sätter en stark prägel på hela området.

Idén om sommarboende går i Stockholmsområdet tillbaka på en lång tradition. Sommarnöjesmiljöernas arkitektur uttrycker olika tiders stilideal och berättar om olika samhällsgruppers möjlighet till ledighet och friluftsliv över tid. I området speglas sommarnöjernas utveckling från 1700-talet och framåt. 1700-talets herrgårdsliknande sommarbostäder i sjönära läge vid till exempel Älvvik, Svindersvik och Stora och Lilla Nyckelviken berättar om den tidigaste borgarklassens sommarbostäder.

De många individuellt utformade sommarvillorna från 1860-talet och framåt visar hur den med industrialismen växande borgarklassen under sommarmånaderna flyttade ut från stadens trånga och ohygieniska miljö. Villorna är ofta placerade i norrläge längs inloppets höglänta och bergiga södra kuststräcka på mark som betraktades som obrukbar av jordägarna och därför såldes av som tomtmark. Ångbåtstrafiken som förutsättning för sommarvillornas utbredning märks genom de många ångbåtsbryggorna längs kuststräckan.

Industrimiljöerna längs Nackas strand är fortfarande avläsbara. De större mest tongivande byggnaderna som berättar om den tidigare omfattande industriverksamheten har bevarats och inlemmats i de nya bostadsområden som uppförts i de tidigare industrimiljöerna. Även kajerna finns kvar och berättar om vattnets förutsättning för etableringen av industrierna, samt om den omfattande in- och utskippning som skedde i området. På vissa platser, till exempel i Finnboda, har även tekniska strukturer bevarats, bland annat spår av kranbanor.

Specifisering av riksintressets uttryck i området kring Svindersviken

De delar av riksintresset som berör Svindersviken är Farledsmiljön, Industrimiljöer och Sommarnöjesmiljöer. Dessa kan preciseras enligt uppdelningen

Farledsmiljön


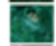





- Skärgårdsmiljö
- Båtvarv och hamnar

Industrimiljöer

- Industrimiljö
- Industrikajer
- Modernismens boendemiljöer
- Äldre arbetarbostäder och kontor

Sommarnöjesmiljö



-  Skärgårdsmiljö
-  Sommarnöje
-  Industrimiljö
-  Industrikaj
-  Modernismens boendemiljöer
-  Äldre arbetarbostäder och kontor
-  Båtvarv och hamnar

Skärgårdslandskapet

- branta bergssluttningar, sprickdalar med riktningar i nordväst-sydost
- obebyggda, gröna stränder och bergspartier
- den gröna foten
- siktlinjer från vattnet och ut mot vattnet
- skapar på södra stranden en fond till anslutande, tydligt avgränsade bebyggelseenheter och anläggningar
- skapar på norra stranden mellanrummen mellan storskaliga bebyggelseenheter med egna karaktärsdrag – topografin fortfarande avläsbar

Känsligt för

- bebyggelse och anläggningar som höjer sig över skärgårdslandskapets silhuett med trädtoppar
- bebyggelse och anläggningar mellan de avgränsade bebyggelseenheterna som minskar avläsbarheten i topografin
- bebyggelse och anläggningar som påverkar vyerna från vattnet och mot vattnet



Skärgårdslandskapet

Sommarnöjesmiljön

- en av farledens äldsta och mest välbevarade sommarherrgårdar
- utpräglad rokokokänslighet ritad av Carl Hårleman med flera byggnader
- höga stensatta terrasser mot vattnet
- strikt ordnad fruktträdgård med siktlinjer
- omgivande park med gamla lövträd, rester av tidigare odlingsmark
- sprickdalslandskapet skapar en grön fond till anläggningen
- förklarar herrgårdens placering i en grön omgivning - långt från staden
- Villa Kullen - sommarvilla i utpräglad panelarkitektur från 1800-talets slut, allé från Svindersvik

Känsligt för

- alla förändringar inom sommarnöjesmiljön
- förändringar utanför sommarnöjesmiljön som ytterligare naggat trädgården eller parken i kanterna
- bebyggelse och anläggningar som påverkar vyerna och siktlinjerna från trädgården och parken
- bebyggelse och anläggningar som påverkar vyerna och siktlinjerna från och mot vattnet
- bebyggelse och anläggningar som minskar upplevelsen av den grönskande omgivningen



Sommarnöjesmiljön

Industrimiljöer

- bevarad industribebyggelse och anläggningar som berättar om farledens betydelse för tidiga industrietableringar och de olika verksamheternas utveckling till 1900-talets mitt
- Finnboda och Kvarnholmen miljöer med höga och eller mycket höga kulturmiljövärden
- avskilda bebyggelseenheter med egna karaktärsdrag
- bebyggelsestruktur och arkitektur som utgår ifrån funktionen
- delvis bevarade tekniska anläggningar och strukturer som visar produktionsflöden
- högklassig och nyskapande industriarkitektur framför allt på Kvarnholmen, både gedigna material som tegel och pionjärbyggnader i betong
- nya tillägg med utgångspunkt i industrikaraktären med varierande resultat
- Finnboda i stort sett färdigbyggd
- Kvarnholmsvägen och Hästholmsbron, nyskapande infrastruktur som knyter samman KF:s tidigare anläggningar, stenmurar
- Gäddviken med tidstypisk storskalig industriarkitektur från 1950-talet och 1970-talet
- stora volymer placerade på samma nivå i landskapet, skärningar och utfyllnader, döljer bakomliggande landskapsformer
- enkel utformning, enkla material, relativt mycket förändringar, lägre kulturmiljövärden
- funktionspräglade, hårdgjorda markytor
- rester av äldre tekniska strukturer och installationer, betongmurar
- tunnel under Finnberget

Känsligt för

- rivning av äldre industribyggnader, anläggningar och tekniska strukturer med höga kulturmiljövärden
- förändringar i de bevarade industribyggnaderna vid ändrad användning
- ny bebyggelse och anläggningar som dominerar över industribyggnaderna bryter mot industrimiljöns strukturer, volymer, bevarade flöden, samband mellan olika delar mm
- ny bebyggelse i alltför avvikande material och färgsättningar
- ny bebyggelse med alltför tydlig bostadskaraktär (tex utanpåliggande balkonger, burspårk mm)



Industrimiljöer

Industrikajer

- intill stora farleden, visar vattenvägarnas betydelse för industrierna
- Oceankajen, Sillkajen, Södra kajen, östra Gäddviken
- lång kontinuitet för hamnverksamheter för industrierna i området
- flera utfyllnader under 1900-talets andra hälft
- sentida rivningar, få bevarade strukturer kvar
- Hästhalmssundet igensatt sedan 1970-talet
- vägnät strax ovanför kajerna för transporter
- enkelt och funktionellt, råa material, betong, hårdgjorda ytor för lastning
- tidigare lägen för cisterner mm i slänten ovanför kajerna visar terränganpassning
- Oceankajen med tydligt eget uttryck, höga kulturmiljövärden
- Sillkajen är redan under utbyggnad

Känsligt för

- försvagat samband med stora farleden
- bebyggelse och anläggningar som bryter mot äldre strukturer, riktningar och transportflöden
- bebyggelse och anläggningar som inte anpassas till landskapets former
- bebyggelse och anläggningar som bryter siktlinjer och vyer mellan vattnet och de äldre industrimiljöerna/bostadsmiljöerna
- bebyggelse med alltför mycket variation i material, utformning
- alltför ”fina” material på kajerna, planteringar, utsmyckningar
- förstärkt barriärverkan i Hästhalmssundet förändrad karaktär på Oceankajen



Industrikajer

Äldre småskaliga miljöer med arbetarbostäder och kontorsbyggnader

- terränganpassade strukturer
- småskalighet, fristående byggnader med placeringar utifrån landskapets förutsättningar
- byggnader från 1900-talets första hälft med tidstypiska material och utformning, panelarkitektur, falurött, rött tegel
- byggnader med höga kulturhistoriska värden
- bevarad naturmark mellan byggnaderna som gör att landskapets former är avläsbara
- terrasseringar, stenmurar, rester av trädgårdar, äldre träd
- svagt samband norr och söder om Kvarnholmsvägen på g a sentida tillägg

Känsligt för

- rivning av byggnader med höga kulturmiljövärden
- borttagning av stenmurar, terrasseringar som minskar anpassningen till landskapets former
- försvagade samband mellan bebyggelseenheter
- ny bebyggelse i större skala och volymer
- mindre grad av terränganpassning
- fällning av äldre träd



Äldre småskaliga miljöer med arbetarbostäder och kontorsbyggnader

Modernismens boendemiljöer

- Kvarnholmens smalhus och radhus i funkis
- Finnbergets folkhemsarkitektur
- Henriksdalsbergets bostadsområde från rekordåren i anslutning till riksintresset
- Finnberget och Henriksdalsberget viktiga för vyerna längs farleden
- tydligt avgränsade miljöer på grund av landskapets former
- lätt avläsbara karaktärsdrag
- speglar industriernas och samhällets utveckling
- planstrukturer som visar tidens ideal, platsbildningar
- sammanhållna hushöjder, volymer inom varje område
- bebyggelsemiljöer med höga eller mycket höga kulturmiljövärden
- Finnberget har påverkats av förtätning

Känsligt för

- bebyggelse och anläggningar som bryter vyerna och siktlinjerna från och mot farleden
- bebyggelse och anläggningar utan tillräckligt respektavstånd
- skalbrott med befintlig bebyggelse
- bebyggelse och anläggningar som minskar planstrukturens avläsbarhet
- bebyggelse och anläggningar som konkurrerar med miljöernas arkitektoniska uttryck och minskar avläsbarheten

Kvarnholmen särskilt känsligt för alla förändringar.



Modernismens boendemiljöer

Båtvarv och hamnar

- naturhamnar, skyddade lägen
- ett uttryck för skärgårdslandskapet och skärgårdslivet
- ingår i den gröna foten som präglar landskapet
- lång kontinuitet
- småbåtvarven visar fritidsbåtens betydelse när allt fler fick råd med egen båt under 1900-talets första hälft
- småskaligt, funktionellt, bevarade tekniska strukturer
- enkel bebyggelse som raststugor, verkstäder och skjul
- Marinstaden visar en senare epok med koppling till skärgårdslivet
- flera miljöer finns längre österut inom riksintresset t ex Kungshamn och Kummelnäsviken

Känsligt för

- rivning av äldre bebyggelse, anläggningar och tekniska strukturer
- bebyggelse och anläggningar som bryter mot topografin både inom och utanför områdena
- bebyggelse med avvikande och permanent karaktär
- skalbrott inom och utanför områdena



Båtvarv och hamnar



Länsstyrelsens tidigare ställningstaganden

En genomgång av länsstyrelsens yttranden över detaljplanerna Kvarnholmen, Danvikshem, Alphyddans studentboende och Sickla stationshus ger att Länsstyrelsen betonar att den tillkommande bebyggelsen inte ska dominera befintliga värden i volym, höjd eller uttryck, den ska inte heller konkurrera med befintliga landmärken. Vidare är det viktigt är att skärgårdsnaturen och den så kallade "gröna foten" fredas från bebyggelse så att skärgårdsnaturen framträder. Intrång i den gröna foten ska undvikas och landskapets topografi och trädlinje ska inte störas av dominerande bebyggelse. Länsstyrelsen ser gärna att man ökar förståelsens för områdets historia. Bebyggelsen bör gestaltas på ett sådant sätt att hänsyn tas till riksintresset och de värden riksintresset ska skydda.

Övergripande förhållningsätt

På en övergripande nivå förhåller vi oss i Nacka till riksintresset så att tillskott eller förändringar **underordnar** sig bebyggelsemiljöerna, inte konkurrerar eller ”dra uppmärksamhet” till sig. Det gäller både **storlek, placering** och **uttryck**. Vi undviker för stora ingrepp i den ”**Gröna foten**”. Vi respekterar skärgårdskaraktären och den **gröna siluetten** och undviker **kumulativa effekter**.



I Nacka förhåller vi oss till riksintressena genom att:

- Bejaka områdets och närliggande områdens karaktär enligt riksintresset i tema, struktur eller objekt, se karaktärsbeskrivning ovan
- Värna upplevelsen av delområdets värden, se karaktärsbeskrivning ovan.
- Värna skärgårdslandskapets topografi, gröna siluett och den gröna foten.
- Möt närliggande områdens skala på ett medvetet sätt.
- Fånga upp och bygg vidare på befintliga strukturer.
- Utgå från siktlinjer och samband vid värdering av områdets värden.



Slutsatser

I de allra flesta detaljplaner innebär förhållningssättet att vi **redovisar hur vi tolkar riksintresset och förhåller oss till det**. Det betyder att vi kan leverera de effekter (bostäder/verksamheter/parker mm) som var tanken från början.

Med stöd av den underlaget bedömer Nacka kommun att vi kan hantera riksintressena i den planering som redan pågår utan att det påverkar de åtaganden om bostäder och verksamheter som vi har förbundit oss till i Stockholmsförhandlingen. Den fördjupade förståelsen för och de anpassningar vi kommer att jobba med innebär rimliga avvägningar mellan olika intressen.

I och med det här förhållningssättet så **underordnar** sig bebyggelsemiljöerna, inte konkurrera eller ”dra uppmärksamhet” till sig. Gäller både **storlek, placering** och **uttryck**. Vi undviker för stora ingrepp i den **”Gröna foten”**. Vi respekterar skärgårdskaraktären och den **gröna siluetten** och undviker **kumulativa effekter**.